



INFORMATIONS HABITANTS






Mairie - 26 place de la Mairie 59830 WANNEHAIN - Tel. 03 20 84 51 16
 Mail : Mairie@wannehain.net - www.wannehain.fr
 Directeur de publication : Jean-Luc Lefebvre

Avril 2026

Installation du nouveau Conseil Municipal



Le nouveau Conseil Municipal de Wannehain a été installé dimanche 22 mars, sous la présidence de la doyenne d'âge Brigitte Collet. Un moment important pour notre commune, avec une équipe engagée et prête à travailler pour le mandat 2026-2032. Ont été élus :

-  Jean-Luc Lefebvre, maire
-  Alain Fournier, 1er adjoint en charge de l'administration et des finances
-  Anne-Sophie Moreau, 2ème adjointe, en charge de l'éducation / enseignement
-  Dominique Rémy, 3ème adjoint en charge de l'animation et vie du village
-  Marie-Christine Pollet, 4ème adjointe en charge de l'action sociale

PARIS-ROUBAIX 12 AVRIL 2026 - ARRÊTÉ DE CIRCULATION



Le dimanche 12 avril 2026, le monde du cyclisme retrouvera l'une de ses épreuves les plus mythiques : pour la 123^e édition de l'Enfer du Nord.

Pour la première fois, un format inédit avec les courses masculines et féminines se tenant le même jour. Départ de Compiègne, 260 km de routes accidentées, et surtout, ces pavés qui font vaciller les plus solides. La Trouée d'Arenberg, le Carrefour de l'Arbre ou encore Mons-en-Pévèle restent les passages décisifs, capables de bouleverser le classement en un instant.

La course cycliste traversera Wannehain dans le sens rue de France, rue de la Grande Ferme, rue de l'école, rue de Camphin.

Le stationnement de tous véhicules sera interdit le dimanche 12 avril 2026

à compter de 8h jusqu'à la fin de la dernière course.

La circulation de tous véhicules sera interdite le dimanche 12 avril 2026 à compter de 12h jusqu'à la fin de la dernière course.

LE SAVIEZ-VOUS ?



Consommer moins d'essence, c'est faire des économies et



rejeter moins de polluants dans l'air que nous respirons. Voici quelques astuces qui peuvent vous faire consommer jusqu'à -20% d'essence: Réduire sa vitesse, éviter les coups d'accélérateur et de monter trop haut dans les tours, anticiper la circulation et ralentir à l'avance, couper le moteur pour des arrêts de plus d'une minute, éviter de laisser allumer la clim, fermer les fenêtres sur autoroute, ne pas rouler avec des pneus sous gonflés et enlever la galerie vide du toit...Alors bonne route et restez prudents

TRAVAUX BOURGHELLES/WANNEHAIN



Des travaux vont avoir lieu entre Bourghelles et Wannehain, route de Wannehain à compter du 26 février, durée prévue : un mois et demi.

Une circulation alternée sera mise en place au droit du chantier. Si des précisions ou informations complémentaires nous parviennent, elles seront mises sur le site internet de la commune et sur MMEP.

D'avance merci pour votre compréhension.

COLLECTES DES DÉCHETS 2026

Ordures ménagères

Vendredi 10 et 24 Avril

Sortir le bac la veille ou le matin avant 6h



Les encombrants

Collecte à domicile une fois par an.

Uniquement sur rendez-vous au 03 20 84 88 65

Déchets alimentaires

Le vendredi chaque semaine

Sortir le bac la veille ou le matin avant 6h.

Pas de déchets verts à côté du bac. les déchets ne doivent pas dépasser du bac



Déchetteries

Le pass'déchetteries est obligatoire pour accéder aux déchetteries de Genech, Orchies et Thumeries.

Demandez votre carte en ligne sur pevelecarembault.ecocito.com

Emballages et papiers

Le vendredi chaque semaine

Sortir le bac la veille ou le matin avant 6h.

Les déchets ne doivent pas dépasser du bac



SUBVENTION VÉLO ÉLECTRIQUE 2026



Bonne nouvelle ! Pévèle Carembault et la commune de Wannehain vous accompagnent dans votre démarche d'achat d'un vélo électrique neuf.

Lors du Conseil communautaire du 15 décembre 2025, les élus de Pévèle Carembault ont décidé de renouveler l'opération « Prime aux vélos à assistance électrique ».

Vous pourrez bénéficier d'une aide financière de 200 € pour l'achat d'un vélo électrique neuf ou reconditionné (vélo acheté chez un professionnel) ou pour l'installation d'un kit d'électrification sur votre vélo standard de Pévèle Carembault.

Le conseil municipal de Wannehain s'est réuni le 5 mars pour compléter l'offre de la Communauté de Communes à hauteur de 50€ pour l'acquisition d'un vélo électrique et à hauteur de 50% de la participation de la CCPC pour les kits de transformation avec un minimum de 20€ et un maximum de 50€.

Le dispositif démarre le 2 février 2026. Pour demander l'aide, vous devrez remplir un dossier sur demarches.pevelecarembault.fr

Attention : le vélo et le kit d'électrification ne doivent pas être achetés avant le 2 février 2026. Retrouvez toutes les informations sur pevelecarembault.fr

MA PRIME ADAPT' - AMÉLIORATION DE L'HABITAT : ANTICIPER L'ADAPTATION DES LOGEMENTS EN 2026



Face au vieillissement de la population et à l'augmentation des situations de perte d'autonomie, l'adaptation des logements devient un enjeu majeur des politiques publiques en matière d'habitat. En 2026, MaPrimeAdapt' s'impose comme le dispositif central pour accompagner les particuliers dans leurs projets d'aménagement, avec un objectif clair : prévenir les chutes, sécuriser le logement et favoriser le maintien à domicile.

Cette aide unique s'adresse aux personnes de plus de 70 ans sans condition de dépendance, aux 60-69 ans présentant un niveau de dépendance reconnu (GIR 1 à 6), ainsi qu'aux personnes en situation de handicap, sans limite d'âge. Elle concerne les résidences principales, qu'il s'agisse de propriétaires occupants ou de locataires du parc privé, sous conditions de ressources. MaPrimeAdapt' permet de financer jusqu'à 70 % du montant

des travaux pour les ménages aux revenus très modestes, et 50 % pour les ménages modestes. Les travaux éligibles portent notamment sur l'installation de douches de plain-pied, de monte-escaliers, de rampes d'accès, de barres d'appui ou encore sur l'adaptation des circulations intérieures. Le dispositif prévoit un accompagnement obligatoire par un assistant à maîtrise d'ouvrage (AMO), garantissant la pertinence des travaux et la bonne utilisation des aides.

Le rôle clé des équipements et de la quincaillerie dans l'adaptation des logements. Au-delà des aides financières, la réussite d'un projet d'adaptation repose également sur la qualité des équipements et des matériaux utilisés. Dans ce contexte, la quincaillerie du bâtiment joue un rôle essentiel : systèmes de fixation sécurisés, équipements sanitaires adaptés, solutions d'accessibilité, éléments de sécurité et d'ergonomie font partie intégrante des aménagements recommandés. Des acteurs spécialisés du secteur du bâtiment, comme AFDB (Au Forum du Bâtiment), accompagnent les professionnels et les collectivités dans le choix de solutions techniques fiables, durables et conformes aux normes en vigueur. Leur expertise en quincaillerie et équipements du bâtiment contribue directement à la qualité et à la pérennité des travaux réalisés dans le cadre de MaPrimeAdapt'.

À l'heure où l'adaptation de l'habitat devient un enjeu social et territorial majeur, la combinaison entre dispositifs publics, accompagnement technique et équipements adaptés constitue un levier concret pour améliorer le confort, la sécurité et l'autonomie des occupants.

TRAVAUX AIRE DE JEUX

Des travaux de réalisation d'une aire de jeux sur une moitié du terrain de football, allée du Bois, vont démarrer très prochainement.

Une réunion technique avec les riverains, pour l'organisation du chantier, a été faite le 19 mars.

L'ensemble des habitants (parents et enfants) sera convié à une réunion d'information sur les règles d'utilisation de ce complexe avant la fin des travaux prévue fin juin.

Le règlement d'utilisation est en cours de réalisation en collaboration avec le Conseil Municipal des Jeunes.

FERMETURE MAIRIE

La mairie sera ouverte vendredi 10 avril de 10h à 12h et sera fermée exceptionnellement samedi 11 avril matin.

Merci de votre compréhension

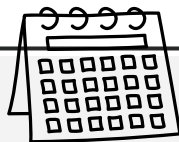
COMPOST À VOTRE DISPOSITION



La municipalité et la Pévèle Carembault mettra à disposition du compost en libre service près du cimetière à compter du 13 avril. Ce compost est destiné aux habitants de Wannehain dans le cadre de leurs activités de jardinage. Le prélèvement pour des activités professionnelles n'est pas autorisé.

Afin que chacun puisse profiter du service, la municipalité en appelle au civisme de chacun. La quantité de retrait autorisée est limitée à 40 litres par foyer.

APPEL À CANDIDATURES
 Toi, aussi tu souhaites participer ? Alors prépare-toi dès maintenant
6 JUIN 2026
 Ca se prépare !
 J-132
DÉSCENTE DE CAISSES À SAVON
 Rapproches-toi du comité des fêtes de Wannehain, du Repair Café et de la Mairie.
 Une ou plusieurs équipes sont montées pour participer à la descente de caisses à savon
 Informations : Sébastien 06 19 99 90 77
 Email : sebastien@lescyclisedupave.fr
 Le CAW et le Conseil Municipal des jeunes



VOS PROCHAINS RENDEZ-VOUS !

Tous les jeudis

BELOTE, TAROT, SCRABBLE, RAMI, ÉCHECS

🕒 de 14h à 17h

📍 Salle du foyer associatif

Municipalité

Samedi 4 avril

REPAIR CAFE 

Venez boire un café et/ou réparer un de vos objets avec nous !

🕒 9h-12h

📍 Grange - Wannehain

Le comptoir de la Pévèle

Samedi 4 avril

PARCOURS MOTRICITÉ POUR LES ENFANTS



5€

PARCOURS MOTRICITÉ

04 AVRIL 2026

Salle d'activités
(place de la mairie de Wannehain)

8 mois à 4 ans
Activités d'éveil « parent-enfant »

Géolosses, échelles, tunnels... pour développer l'aisance corporelle, l'équilibre, la coordination et découvrir la gravité.

Partout dans le émin. Vous accompagnerez votre enfant sur différents modules.

Horaires :
10h00-10h45
11h00-11h45

sur inscription via le qr code

Samedi 4 avril



CHASSE AUX OEUFS

🕒 à 15h

📍 Stade

Municipalité

Jeudi 9 Avril

MARCHE

🕒 Sortie en Car

📍 Dunkerque



Jeudi 30 Avril

🕒 départ à 8h30 - Rue du cimetière à Sainghin en Mélantois

📍 Harnes le bois de Florimont

📏 8 kms

PEVMEL - Michel : 06 82 78 74 47

Vendredi 3 Avril

ACHATS GROUPÉS DE PRODUITS LOCAUX ET DE SAISON

Le Comptoir de la Pévèle propose chaque mois une commande groupée de produits locaux sous forme de paniers préparés par ses bénévoles : volailles, légumes bio, produits laitiers (vache et chèvre), pain, bio chips locaux, pommes et jus de fruits bio, pâtisseries et biscuits, épicerie vrac bio, miel, champignons bio.

Pour commander, c'est simple : contactez l'association par mail lecomptoirdelapevelewannechain@gmail.com ou par téléphone (06.62.68.31.63) et le formulaire de commande vous sera envoyé par mail.

Le retrait de votre panier se fait au Foyer rue de France le vendredi en fin de journée. Paiement en virement ou chèque sur place.

Salle du Foyer associatif

Le Comptoir de la Pévèle

Jeudi 9 Avril



🕒 à 20h

📍 Mairie

Jeudis 16 et 30 Avril

MARCHE AUTOUR DE WANNEHAIN

🕒 à partir de 9h30

📍 Face à la Mairie

Municipalité

Du 24 au 28 avril

DUCASSE



Municipalité

Vendredi 27 avril

Distribution tickets DUCASSE



La ducasse se déroulera du 24 au 28 avril, les enfants jusqu'au CM2 pourront bénéficier comme tous les ans de tickets de manège offert par la Municipalité.

DISTRIBUTION

🕒 le 27 avril à 18h30

📍 Mairie

Municipalité